

インターネットで使える会計ソフト

# ネット 会計

Windows7 & Internet Explorer8での  
ご利用にあたって

# 目 次

1. 禁則文字一覧	..... P 2
2. Internet Explorer 8 の設定について	
- 1 メニューバーの設定について	..... P 3
- 2 信頼済みサイト追加の設定	..... P 4
- 3 ポップアップブロックの設定	..... P 5
- 4 セキュリティレベルのカスタマイズの設定について	..... P 6
3. デスクトップガジェットについて	..... P 7

一部の文字については、Webアプリケーションの特性上、ご利用いただけない文字があります。一部の文字は自動的に利用可能な文字に変換されますが、「環境依存文字」については文字化けして使用することができません。

### 【自動的に変換される文字】

ご利用いただけない文字		変換される文字	
'	半角シングルクォート	'	全角シングルクォート
"	半角ダブルクォート	"	全角ダブルクォート
	全角スペース		半角スペース
<	半角	<	全角
>	半角	>	全角
(	半角	(	全角
)	半角	)	全角
¥	半角	¥	全角
&	半角	&	全角
#	半角	#	全角
～	全角	-	半角ハイフン
(株)	1文字	(株)	3文字
(有)	1文字	(有)	3文字
(財)	1文字	(財)	3文字

また、半角カナ、ローマ数字（Ⅰ、Ⅱ…）、丸囲の数字（①、②…）等を入力されますとPDF出力・一括印刷の際に文字化けする場合がありますのでご利用しないようご注意ください。

### 【環境依存文字を使用した場合】

「環境依存文字」はネットde会計で使用する事は出来ない様になっております。使用すると文字化けなどが発生致しますので、ご注意下さい。

The screenshot shows a web application interface for accounting. A dropdown menu is open, showing a list of items with '環境依存文字(unicode)' highlighted in blue. Below the menu, a table displays transaction details. A red box highlights the department name '山& #152846,商店' in the table. A blue arrow points from the dropdown menu to the highlighted department name. The table includes columns for '科目', '補助', '名称', '消費税区分', '科目', '補助', '名称', '消費税区分', and '金額'. The transaction is dated 2006/06/01 and involves a cash payment of 1050 to the department '山& #152846,商店'.

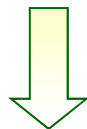
ネットde会計のご利用にあたって、インターネットエクスプローラー（以下 IE）の設定によっては操作を正しく行う事が出来ない場合があります。その場合はIEの各種設定などの見直しをお願いします。

## 1 メニューバーの設定について

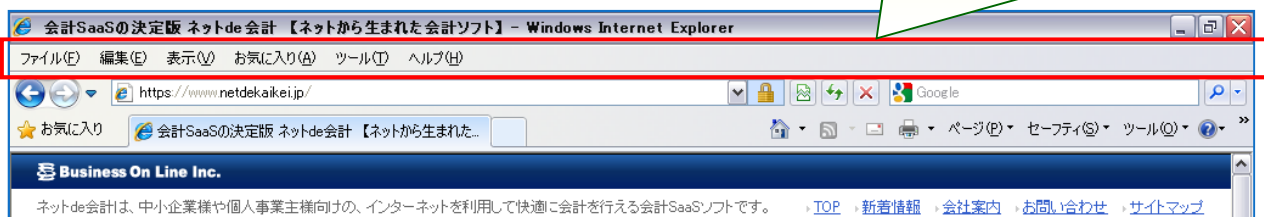
Internet Explorer 8をご利用の場合、設定によってはメニューバーが表示されない為CSV出力したファイルを保存できない場合があります。

その場合は以下の設定変更を行って下さい。

### 【変更方法】



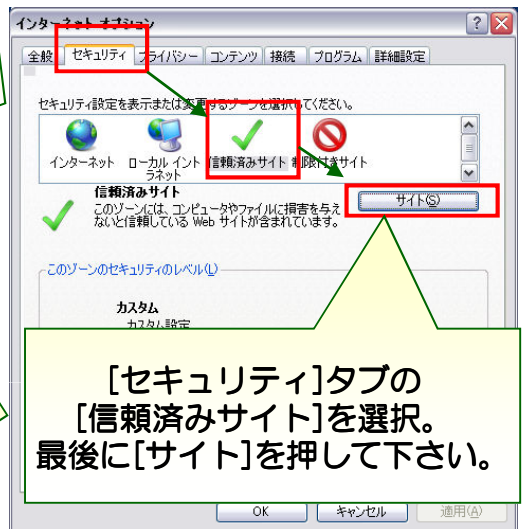
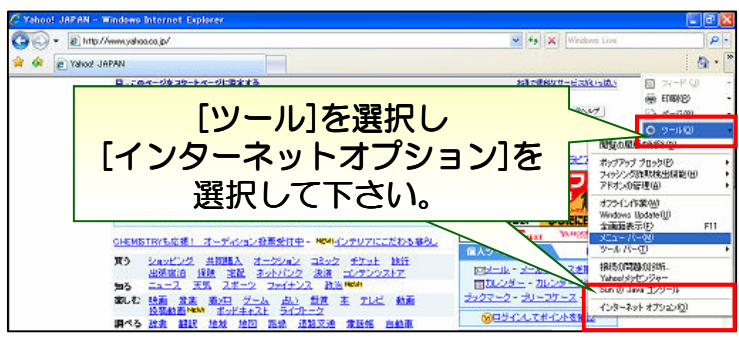
メニューバーが表示される様になります。



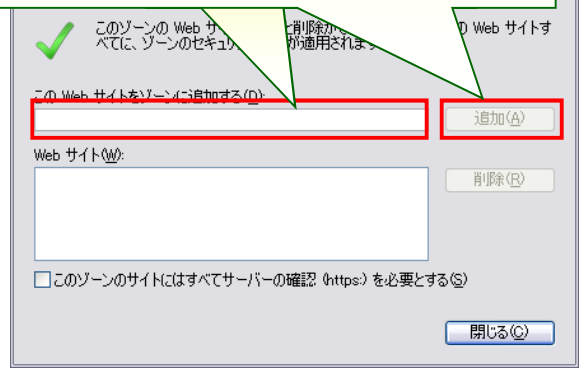
## 2 信頼済みサイト追加の設定

セキュリティの設定によっては、画面が表示されなくなったり、接続が切断されてしまう場合があります。その場合は以下の設定変更を行う必要が有ります。

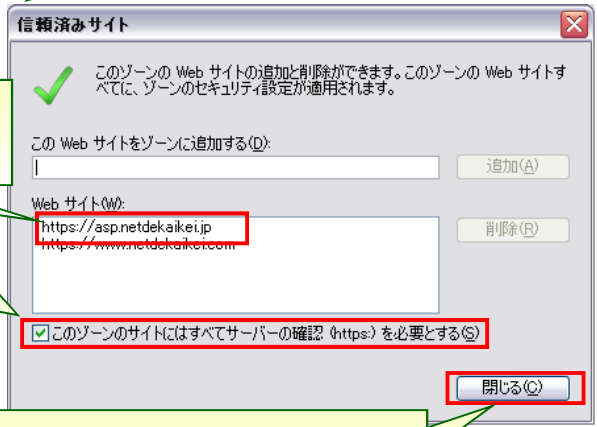
### 【変更方法】



[このWebサイトをゾーンに追加する]の  
項目にネットde会計のURL  
**https://asp.netdekaikai.jp/**  
こちらを入力し  
[追加]ボタンを押して下さい。



[Webサイト]に追加されているか  
確認して下さい。



[このゾーンのサイトには全てサーバーの  
確認 (https:) を必要とする]  
にチェックをいれて下さい。

作業が完了したら [閉じる] を  
押して作業は終了です。

### 3 ポップアップブロックの設定

各種帳票類などをPDF・CSVで出力する時やログイン画面においてポップアップの警告メッセージが表示されたりPDF・CSVの出力が出来なかったりする事が有ります。その場合は以下の設定変更を行う必要が有ります。

#### 【変更方法】

[ツール]を選択し  
[インターネットオプション]  
を選択して下さい。

インターネット オプション

設定  
インターネットゾーンの設定を選択してください。

中

- コンパクトなプライバシーポリシーのないサードパーティのCookieをブロックします。
- 個人を特定できる情報を明示的な同意なしに保存するサードパーティのCookieをブロックします。
- 個人を特定できる情報を増量的な同意なしに保存するファーストパーティのCookieを制限します。

ポップアップ ブロック

ほとんどのポップアップ ウィンドウの表示を無効にします。

ポップアップ ブロックを有効にする

[プライバシー]タブを選択し  
ポップアップブロックの項目に  
有る[設定]を押して下さい。

ポップアップ ブロックの設定

許可する Web サイトのアドレス(URL)

追加(A)

許可されたサイト(S):

https://asp.netdekaikai.jp/  
こちらを入力し  
[追加]ボタンを押して下さい。

ポップアップ ブロックの設定

許可されたサイト(S):

- asp.netdekaikai.jp
- www.netdekaikai.jp

閉じる(C)

[許可されたサイト]に  
ネットde会計のURLが追加されて  
いるのを確認したら、[閉じる]で  
終了になります。

## 4 セキュリティレベルのカスタマイズの設定について

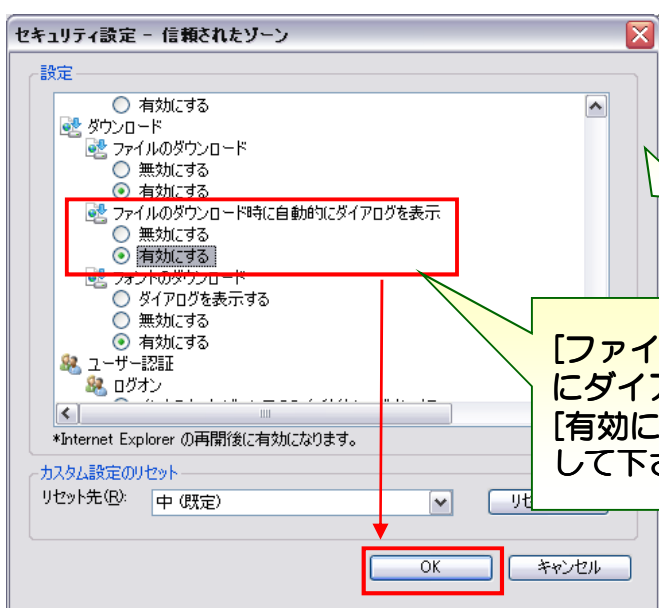
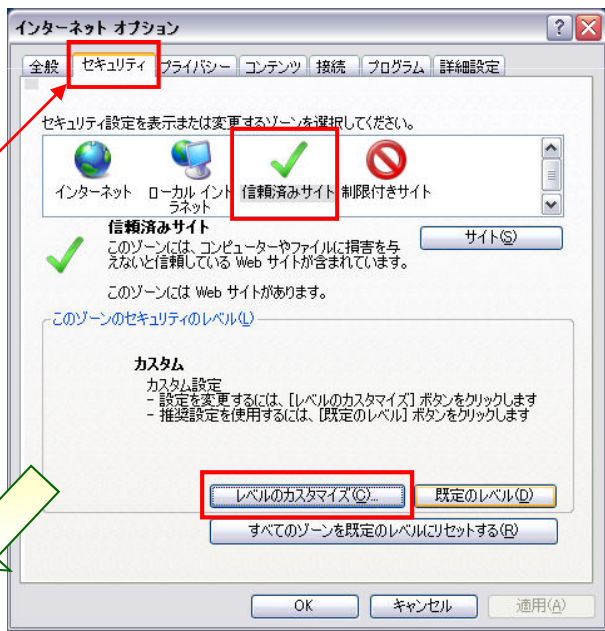
インターネットオプションにおけるセキュリティの設定によっては、各種ファイルのダウンロードを行う時に警告メッセージが出て参ります。

その場合は以下の設定を変更する事で警告メッセージが出ないように参ります。

### 【変更方法】



[セキュリティ]タブの [信頼済みサイト] を選択。  
最後に [レベルのカスタマイズ] を押して下さい。



[ファイルのダウンロード時に自動的にダイアログを表示]の選択を [有効にする]を選択して[OK]として下さい。

### 3

## デスクトップガジェットについて

Windows7のご利用にあたって、ガジェット機能の配置を有効にしている場合画面横にガジェットが重なってしまい、画面が正しく表示されない場合があります。正しく表示させるには、ガジェット機能の設定を変更する必要があります。



ガジェットが  
ネットde会計の画面と  
重なってしまう。



ガジェットを右クリックし  
「常に手前に表示」の  
チェックを外す。



全てのガジェットの  
チェックを外すと  
ガジェットが隠れて  
ネットde会計の画面が  
全て表示されます。

記載されている内容は、本書発行時点におけるものです。記載されたすべての情報についてその正確性を保証するものではありません。